

Février 2023

Christian Guespin  
Président du GDSA22

## Le mot du président



Nous laissons derrière nous cette année 2022, difficile à bien des égards.

A toute chose malheur est bon. Le traumatisme vécu par les apiculteurs en 2022 a permis une prise de conscience générale que le fléau du frelon asiatique (FA) atteint toute la biodiversité. Si l'opération PPF\* (prémonitoire !) lancée au Printemps 2022, n'avait pas rencontré un franc succès, il n'en est plus de même actuellement. Les demandes des élus, apiculteurs et citoyens pour engager la lutte sont très nombreuses. L'équipe du GDSA 22 est sur le front depuis Novembre dernier (voir article frelon dans ce numéro). Avec la mallette PPF (voir article PPF) élaborée d'après le vécu de cette année, nous vous mettons à disposition les moyens pédagogiques pour engager la lutte et obtenir un meilleur résultat que celui de la COP 15 (la marche n'est pas très haute à gravir !)

Notre objectif 2023 : mettre le plus possible de groupes de piégeurs sur le terrain, pour le piégeage de printemps des fondatrices. Votre objectif : adhérer ou créer groupes de piégeurs pour que le traumatisme de l'an passé ne se renouvelle pas, en lien avec votre commune.

Assemblée Générale : plus de 140 adhérents et quelques non adhérents se sont retrouvés à la Ville Davy après 2 ans d'absence. Le matin fut consacré au cadre réglementaire de toute association : rapport moral, financier et élections des administrateurs. Nous accueillons Sylvie Sizaire (Ploubazlanec) dans l'équipe ; Gilles Rouget, après de longues années au sein du C.A., a décidé de prendre sa « retraite » du Gdsa 22. Merci Gilles pour toutes ces années de collaboration.

L'après-midi a été consacré à la lutte contre vespa velutina (FA) avec entre autres une présentation du piège « Jabeprode » par son inventeur. Exposition de différents pièges et vente ; le décor : plusieurs milliers de frelons (morts !)

Samedi 04 Février, à la Ville Davy, toutes celles et ceux qui se sont manifestés pour animer des groupes de piégeurs, se sont retrouvés pour une rencontre départementale du PPF ; adhérents, particuliers, élus, responsables techniques des collectivités etc....

Compte rendu de l'AG sur le site.

L'Assemblée Générale 2023 aura lieu le Samedi 18 Mars à la Ville Davy Quessoy. Nous reprenons ainsi le rythme des années antérieures à la pandémie covid, en espérant toutefois que l'ouverture de la Chine ( ou la pandémie explose) au reste du Monde, ne contrarie pas notre fonctionnement.

PSE régional : Nous sommes en final dans l'élaboration du PSE Régional qui rassemble comme son nom l'indique, les 4 GDSA Bretons. Un délai a été demandé par la DDPP en raison de la complexité du dossier et des problématiques actuelles plus urgentes (grippe aviaire, fièvre porcine...).

Sur le plan sanitaire, le frelon a occulté le varroa toujours présent. La période pour le traitement secondaire se situait vers le 20/12, bien avant pour les colonies survivantes ayant été impactées par le FA : arrêt de ponte anormalement précoce.

EN 2023, vous pourrez suivre la tendance générale des miellées et état des provisions par le réseau balances du GDSA 22. Notre administrateur, Titouan Boullier vous présente cette nouveauté dans ce numéro.

Cette année, nous aurons l'occasion de nous retrouver lors de plusieurs animations. Voir le Calendrier 2023 inclus dans ce numéro.

Espérant une bien meilleure année 2023, toute l'équipe du GDSA 22 vous adresse ses bons vœux apicoles.

A bientôt

Christian Guespin

\* PPF : Piégeage de Printemps des Fondatrices

### Sommaire

Le mot du président	1
Technique apicole	2
Lutte contre le frelon asiatique	2
Balances connectées	3
Balance connectées (suite)	4
Distribution de matériel	4
Calendrier prévisionnel	4



**Prochainement :**

**04 Mars 2023**  
**Distribution matériel**

**18 Mars 2023**  
**Assemblée Générale**  
**GDSA22**

**25 mars 2023**  
**Journée Sanitaire**

Détails de l'agenda en page 4

## Technique apicole

Christian GUESPIN (Président)

En apiculture, il était coutumier de dire que la 1ère quinzaine de Mars « est la quinzaine de tous les dangers » (se rappeler Mars 2018). Cependant le climat changeant, il serait bien de dire que maintenant, c'est la 2ème quinzaine de février qui est la période à risque pour les colonies.

Si une colonie est lourde à l'automne, c'est bon signe ; si celle-ci est lourde fin février, cela indique qu'il n'y a pas grand monde à table, donc que la colonie manque d'abeilles pour redémarrer la saison. Les abeilles d'hiver, vieilles, arrivent en fin de vie. Leurs glandes pharyngiennes atrophiées, elles ont prévu un petit stock de gelée royale pour le passage de témoin. En procédant ainsi les quelques nouvelles jeunes abeilles pourront prendre le relais et accélérer le développement. A condition que les abeilles d'hiver soient assez nombreuses pour pouvoir chauffer le couvain en des

périodes où les températures sont froides. Chauffer signifie manger les provisions et plus une abeille mange, plus elle se fatigue et moins elle vit longtemps. Cette règle fondamentale doit être absolument intégrée. Pour cela il faut choyer les abeilles d'hiver et être vigilant à différents paramètres dont le type d'habitat que l'apiculteur leur offre. Un des facteurs est l'isolation notamment du plafond.

Ex. : le couvre-cadres bois : froid, l'étanchéité faite à la propolis sera cassée à l'automne lors du retrait des lanières. Il est impossible pour les travailleuses de refaire les joints si tard en saison : fuites thermiques tout l'hiver ! Cet équipement peut être remis et remplacé par des matériaux isolants souples qui maintiendront la chaleur de la grappe en plafond et permettront d'intervenir en hiver si besoin.

## Stratégie efficace de lutte contre le frelon asiatique (FA)

Christian GUESPIN (Président)

« Mobilisation Générale » pour sauver nos avettes et la biodiversité !

Nous abordons 2023 dans un contexte douloureux (1). Le traumatisme vécu Été et Automne passés par une attaque hors normes du frelon asiatique sur les ruches et l'entomofaune, doit nous faire prendre conscience que seuls, isolés, nous ne pourrions défendre nos colonies. Sur notre département ainsi que sur la région Bretagne, des moyens de lutter efficacement existent et sont diffusés par l'intermédiaire des communes, des com-com et de votre GDSA 22.

Le modèle Trébeurden. Un gros travail a été fait par l'équipe du GDSA 22\*, pour mettre à votre disposition les outils nécessaires dont la « mallette campagne de piégeage de printemps des fondatrices PPF » que vous trouverez sur le site « GDSA 22 ». Avec ce matériel, vous avez les moyens de diminuer la pression de ce ravageur en agissant collectivement. Plusieurs scénarios sont possibles pour constituer un groupe efficace sur le terrain (2). Nous avons notamment l'expérience de Trébeurden où 2 de nos administrateurs (3) ont appliqué la stratégie que nous vous avons proposée en Février 2022, et qui n'a rencontré, hélas pour vos abeilles, que peu d'écho. « Trébeurden » est devenu la référence dans les Côtes d'Armor.

\*Soizic Marie et Jean-François Klimm nous ont démontré (si certains avaient encore des doutes) que contrôler cette pandémie est possible. Résultats dans le contenu de la « mallette »

Un outil conçu pour être le plus efficace possible : « La mallette ».

Cet ensemble de documents comporte entre autres :

- Présentation de la mise en place d'un réseau de piégeurs formés, publication d'articles dans

le bulletin municipal exemple Trébeurden organisation sur le terrain etc...

Le côté positif est que, la facture dans la destruction des nids étant tellement « salée », les élus sont très à l'écoute et réceptifs d'une stratégie efficace et très économique. Cette opportunité doit être mise à profit pour aller les rencontrer.

Le GDSA 22 a été très sollicité en cette fin d'année pour présenter la lutte contre le F.A. aux élus qui en ont fait la demande. Nous continuons à rester disponible pour vous aider à mettre en place des réseaux si besoin, cependant les 15 administrateurs du GDSA 22 ne peuvent couvrir tout le département (326 communes !), nous avons besoin de relais ; n'hésitez pas à nous contacter via la boîte mail, « [contact@gdsa22.bzh](mailto:contact@gdsa22.bzh) » pour renseignements et explications (merci d'ajouter à votre mail un n° de téléphone portable).

(1) La prédation et le stress provoqués par *vespa velutina* ont fortement contrarié l'élevage des abeilles d'hiver, la perte de colonies en février risque d'être sévère.

(2) Scénarios :

- un groupe de piégeurs : particuliers, apiculteurs ou les 2 avec gestion « Gdsa22 »
- un agent communal dédié et formé par un adhérent du Gdsa 22 (mallette)

Nous conseillons à l'adhérent d'accompagner l'agent dans sa tournée

- un agent communal + un groupe de piégeurs

Dans tous les cas la mairie doit être informée

## Balances connectées, observations après 5 mois d'utilisation

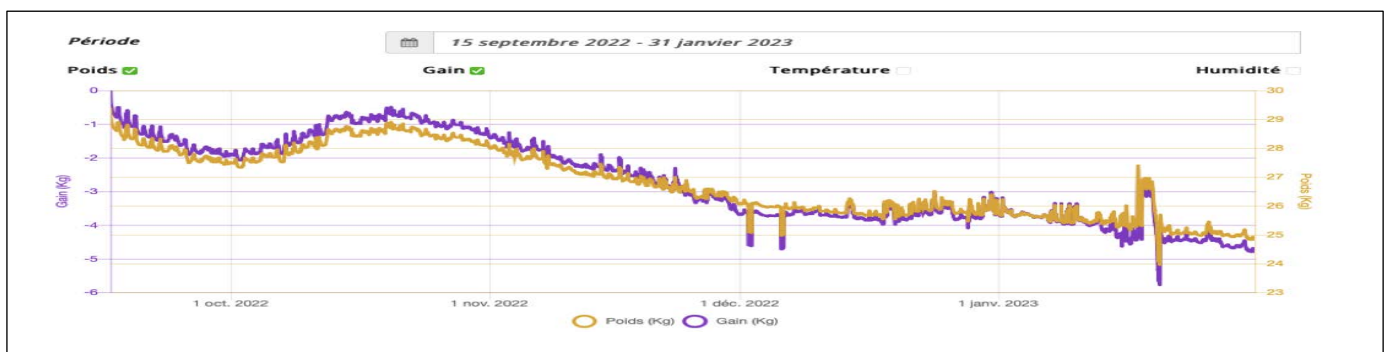
Titouan Boullier (Administrateur du GDSA22 et TSA)

Le GDSA 22 a fait le choix d'installer 6 balances connectées dans le département afin de relever la consommation des réserves durant l'hiver, de contrôler les arrêts et la reprise de ponte et de suivre l'avancement des miellées.

Pour rappel, les balances sont installées sous des colonies bien pourvues en abeilles (minimum 7 cadres occupés avant l'hiver), avec un traitement varroas réalisé fin juillet et une reine de 2022 ou 2021. Les balances ont été activées le 15 septembre et effectuent 2 relevés par heure.



Ici, la colonie est située dans l'est du département, à environ 30 km du bord de mer. La balance est installée sous une ruche en polystyrène, occupée par une colonie d'abeilles noires / locales sur 7 cadres. Actuellement, la ruche pèse 24,5 kilos et la balance affiche encore 14 kilos de réserves.



### Résultats

D'abord, on remarque que la consommation totale sur la période septembre-janvier est d'environ 4,5 kilos. Au 15 septembre, la ruche pesait plus de 29 kilos avec 19 kilos de réserves de miel. La colonie était alors prête pour l'hiver.

Ensuite, on note que la consommation n'est pas constante.

En septembre, la colonie a commencé à entamer ses provisions en consommant plus de 1 kilo de réserves en 15 jours. À ce moment, la ruche était encore bien pourvue en couvain, de plus la forte pression du frelon et la sécheresse ont contribué à ce déficit.

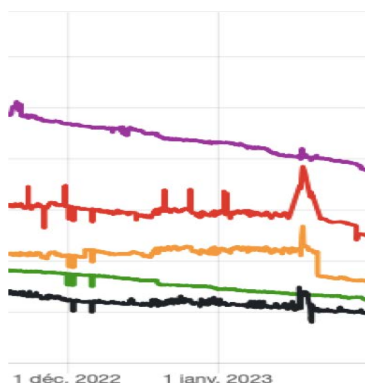
En octobre, la colonie a refait une partie de ses réserves en amassant 1,5 kilos de réserves (en plus de sa consommation). À cette période, la ponte a sans doute réduit, les pluies de fin septembre ont rechargé les fleurs de lierres et les couverts végétaux en nectar. Enfin, le temps ensoleillé a permis aux abeilles de continuer leur activité de butinage.

De fin octobre à mi-décembre, c'est l'hiver, la consommation est continue et régulière, autour de 1 à 2 kilos par mois.

À cette époque, la population diminue et le couvain se réduit progressivement.

Pendant les fêtes, on remarque que la courbe se stabilise. On peut penser que la colonie est hors couvain, les abeilles consomment juste assez de miel pour réchauffer la colonie. L'effort est encore réduit avec la ruche en polystyrène. C'est le moment d'effectuer le traitement à l'acide oxalique par égouttement ou fumigation.

En janvier, la consommation reprend avec une perte de 1 kilo de miel sur le premier mois de l'année. La ponte a vraisemblablement repris, les abeilles consomment davantage pour réchauffer la ruche à plus de 30 degrés au niveau du couvain.



Enfin, on peut effectuer une comparaison avec les autres ruches du département: afin d'avoir des comparaisons fiables on peut s'intéresser à la période du 15 novembre au 31 janvier. On écartera les quelques erreurs de relevés mi-janvier, dues à une mise à jour de la balance. On observe que la consommation est continue pour les ruches proches du bord de mer (courbe violette et verte). On peut s'interroger sur l'impact du temps plus doux et des gelées moins fortes sur les colonies. Notamment sur la rupture de ponte.

À l'inverse on remarque que les colonies situées dans les terres connaissent une stabilisation de la consommation autour des fêtes de fin d'année (courbe noire, orange et rouge). Également, on peut noter que la ruche la plus lourde est aussi la plus gourmande et se situe autour de Saint Briec.

Enfin, on constate que les colonies sont encore bien chargées en réserve, pour l'instant, aucune n'a besoin d'un nourrissage de secours au candi. Cependant, il faut continuer à surveiller la consommation qui va s'accélérer en février.

## Balances connectées, observations après 5 mois d'utilisation (suite)

On peut éventuellement réaliser un apport en protéine pour nourrir le nouveau couvain et éviter les phénomènes de cannibalisme.

En conclusion, l'utilisation des balances connectées est intéressante pour connaître l'évolution de la consommation des colonies en hiver. On peut déjà penser qu'il existe des différences entre la côte et l'intérieur des terres. Également, cette année, l'arrêt de ponte semble avoir eu lieu entre les fêtes de fin d'année. Les prochains résultats pourront nous confirmer si il existe des différences au moment de la sortie d'hivernage.

Pour terminer, ces résultats doivent être relativisés et adaptés à chacun. En effet, nous n'analysons qu'une seule ruche par rucher et par zone. De plus, l'espèce d'abeilles, le matériel (ruche en bois, plastique, polystyrène), les pratiques de l'apiculteur et l'ensoleillement du rucher, sont autant de facteurs qui peuvent entraîner des différences avec vos ruches.

## Distribution de matériel « Route d'or »

Le samedi 04 mars 2023 se déroulera la distribution des commandes de matériel « Route d'Or » des adhérents du GDSA 22 au Lycée agricole de la Ville Davy QUESSOY

L'organisation mise en place les années précédentes, du fait de la pandémie, ayant donné satisfaction à la majorité d'entre vous, nous la remettons en place cette année.

Des plages horaires ont été fixées, pour que le système fonctionne au mieux **merci de bien vouloir respecter ces horaires pour récupérer votre matériel**

### TRANCHES HORAIRES :

Plages horaires de distribution du matériel et échange de cire, selon la liste alphabétique des noms de famille

- A à CH de 9h10 à 10h00
- CI à GA de 10h10 à 11h00
- GE à LA de 11h10 à 12h30
- LE à MA de 13h00 à 14h00
- ME à Z de 14h10 à 15h00



**GDSA22**

Boite postale 3  
22560 TREBEURDEN

**Téléphone :**

06.81.24.00.35

**Adresse électronique :**

contact@gsa22.bzh

Nous sommes sur le  
Web !

<https://www.gsa22.bzh>

## Calendrier prévisionnel



**A vos agendas !  
DATES A RETENIR**

Samedi 04 mars 2023 - à partir de 9H00 - Ville Davy : journée matériel « Route d'Or »

Samedi 18 mars 2023 - 9H30 - Ville Davy : Assemblée Générale GDSA 22

Samedi 25 mars 2023 - 9H30-12H00 - Ville Davy : Journée sanitaire EST des Côtes d'Armor

Samedi 25 mars 2023 - 9H30-12H00 - Ville Davy : Journée sanitaire OUEST des Côtes d'Armor

.....

Samedi 08 juillet 2023 - 9H30-12h00 - Ville Davy : Rencontre thématique :

*Varroa - Réchauffement climatique - les intrants en apiculture.*

Samedi 30 septembre 2023 - 9H30-12h00 - Ville Davy : Rencontre thématique :

*Mise en hivernage des colonies - La PAC agricole et la ressource.*

.....

Rucher-écoles :

Coat an Doc'h : Samedis : 25/03 - 08/04 - 22/04 - 13/05 - 17/06 - 29/07

Lundis : 20/03 - 03/04 - 17/04 - 08/05 - 12/06 - 24/07

Caulnes :

Samedis : 25/03 - 15/04 - 29/04 - 06/05 - 10/06 - 22/07